

DATA'ESS

PAYS DE CORNOUAILLE

Repères sur
les entreprises et les emplois
de l'économie sociale et solidaire

Nov
2015



1370
10.9%
établissements



14500
13.7%
saliariés



12500
13.0%
effectifs en équivalent
temps plein



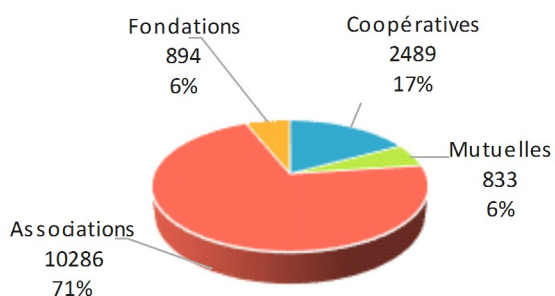
362 millions d'€
12,2%
masse salariale

12^{ème} pays breton
pour le poids de l'ESS
dans l'économie

58%
de l'emploi
dans l'action sociale

10%
des emplois
dans les associations

Répartition de l'emploi par statut de l'ESS



Avec 13.7% des salariés du territoire travaillant dans l'ESS, le pays de Cornouaille arrive en 12^{ème} position en Bretagne pour le poids de l'ESS dans l'économie. Le poids moyen de l'ESS dans l'emploi local y reste cependant bien supérieur à la moyenne nationale (10.3%).

L'ESS du territoire s'illustre par un développement important des structures du travail adapté, qui entre autres, s'investissent dans la gestion des déchets.

Source : INSEE CLAP 2013, statuts de l'ESS, effectifs au 31/12, volumes et poids dans l'ESS en %



Donnons du sens à l'économie



LES STATUTS DE L'ESS

Chiffres-clefs

Source : INSEE CLAP 2013, statuts de l'ESS, Etablissements, Effectifs au 31/12, effectifs sur l'année en équivalent temps plein, rémunération annuelle brute, volumes, % de l'ESS dans l'économie

	Associations		Coopératives		Mutuelles		Fondations	
	Vol.	%	Vol.	%	Vol.	%	Vol.	%
Effectifs au 31/12	10286	9,7%	2489	2,7%	833	0,8%	894	0,8%
ETP sur l'année	8634	9,0%	2349	2,4%	730	0,8%	750	0,8%
Établissements	1028	8,2%	264	2,1%	54	0,4%	21	0,2%
Masse salariale	230	7,7%	89	3,0%	24	0,8%	20	0,8%

Sur le pays de Cornouaille, la répartition de l'emploi selon les statuts de l'ESS est analogue à la moyenne régionale. On observe une légère sous-représentation des associations et des coopératives -respectivement 72% et 17% de l'emploi- au profit des fondations, dont le poids dans l'emploi de l'ESS est deux fois plus élevé qu'en moyenne régionale (5.3% des salariés de l'ESS). A noter, que ce poids des fondations est lié à une seule entreprise comptant de nombreux établissements sur le territoire.

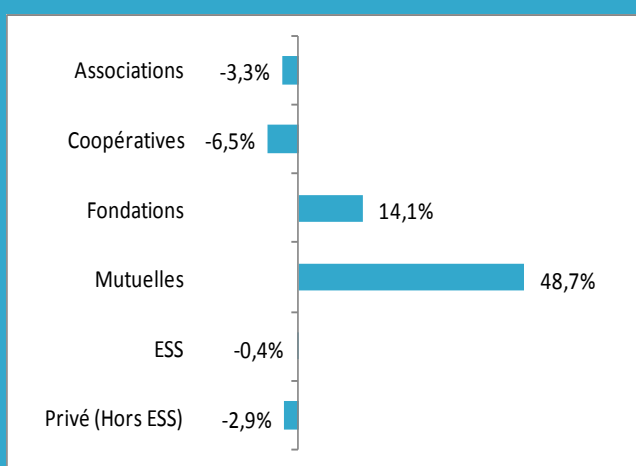
Le poids de l'emploi associatif dans l'économie (9.7%) est légèrement inférieur à la moyenne régionale (10,4%).

Il se situe à un niveau intermédiaire entre les territoires voisins du pays de Lorient (8.6%) et du pays de Brest (11.8%).

Si les associations ont un rôle majeur dans l'action sociale, il n'est pas aussi prépondérant que sur ce dernier territoire. Ceci peut expliquer le taux plus faible de l'emploi associatif dans l'économie locale.

Le poids des coopératives est légèrement inférieur à la moyenne, notamment du fait d'un moindre développement de l'industrie agro-alimentaire sous statut coopératif.

Évolution de l'emploi entre 2009 et 2014



Hors régime agricole, l'ESS perd 0.4% de ses emplois entre 2009 et 2014. Elle se comporte mieux que le reste de l'économie privée, en repli de 2.9%.

La situation est cependant fortement contrastée entre statuts puisque mutuelles et fondations connaissent une croissance importante tandis que les associations et les coopératives perdent des emplois.

Les associations ont perdu autour de 300 emplois sur la période, principalement dans l'aide à domicile et le tourisme social. Ces baisses sont compensées par des créations d'emplois dans l'hébergement médico-social.

Source : AcoSS-URSSAF, bilans annuels 2009 et 2014, effectifs moyens, évolution en % des effectifs salariés moyens, hors régime agricole





Chiffres-clefs

Source : INSEE CLAP 2013, Effectifs au 31/12, ETP sur l'année, établissements, rémunération annuelle brute, secteurs NAF rev2, volume et poids dans l'ESS

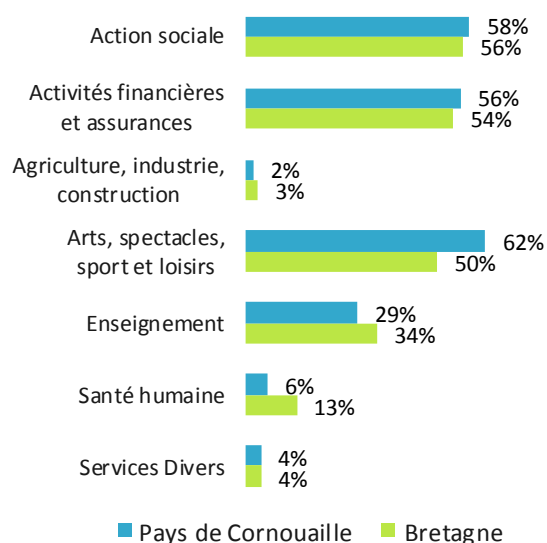
	Établissements		Effectifs au 31/12		ETP sur l'année		Masse salariale brute En millions d'€	
	Nombre	%	Effectifs	%	ETP	%	Millions d'€	%
Action sociale	171	13%	5414	37%	4287	34%	100	28%
Activités financières et assurances	198	14%	2151	15%	2007	16%	80	22%
Agriculture, industrie, construction	32	2%	598	4%	622	5%	16	4%
Arts, spectacles, sport et loisirs	289	21%	478	3%	476	4%	11	3%
Enseignement	170	12%	2764	19%	2331	19%	72	20%
Non-Classés (dont animation)	241	18%	834	6%	695	6%	18	5%
Santé humaine	32	2%	490	3%	406	3%	14	4%
Services Divers	234	17%	1773	12%	1640	13%	51	14%

Le premier secteur de l'ESS est l'action sociale qui représente 37% de l'emploi, un taux supérieur à la moyenne régionale. Le secteur social de l'ESS montre une surreprésentation de l'aide par le travail et de manière moins marquée, de l'aide à domicile, de l'hébergement médico-social de personnes handicapées et de l'accueil de jeunes enfants. Les secteurs de l'hébergement médico-social de personnes âgées et de hébergement social de personnes en difficultés sont proportionnellement moins représentés.

Le secteur de l'enseignement est le deuxième secteur de l'ESS. La formation initiale ainsi que la formation continue d'adultes sont sous-représentées dans l'ESS du territoire. Le poids de l'enseignement culturel y est par contre plus élevé qu'en moyenne régionale.

Le secteur santé a un poids assez faible dans l'ESS du territoire. Il compte plusieurs centres et maisons de santé sous statut associatif, mais aucune grosse structure de type hôpital ou clinique sous statut d'ESS.

Poids de l'ESS dans l'économie, par secteur

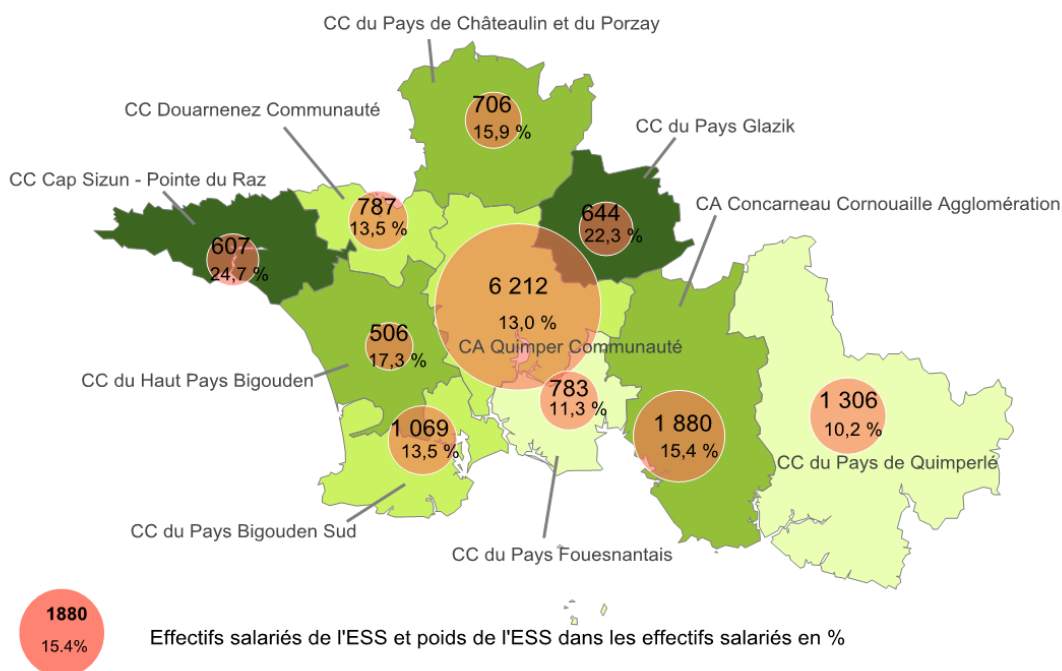


Source : INSEE CLAP 2013, Effectifs salariés, poids de l'ESS dans l'emploi

Les secteurs agriculture, industrie, construction apparaissent légèrement sous-représentés dans l'ESS du territoire. Ceci est principalement lié à la faible présence de l'industrie agroalimentaire (IAA) sous statut coopératif. Hors IAA, les activités industrielles sont proportionnellement deux fois plus importantes dans l'emploi de l'ESS qu'en moyenne régionale. Elles sont, pour l'essentiel, tournées vers la gestion de déchets et portées par des structures du travail adapté et protégé.

Le secteur de la construction est relativement peu développé. Le pays de Cornouaille représente 6% des effectifs régionaux du secteur. Ce sont essentiellement des SCOP qui se développent sur ce secteur. Le pays de Cornouaille compte également de nombreuses structures dans le secteur du commerce, agricole principalement. Le territoire se distingue par les activités commerciales des coopératives maritimes et des mutuelles, dans l'optique et les prothèses audio.

Le poids du secteur touristique dans l'ESS est relativement faible en comparaison, des pays limitrophes de Brest et de Lorient.



L'ESS en quelques mots...

L'Economie Sociale et Solidaire est le mouvement social et économique que constituent les entreprises qui se réfèrent, dans leurs statuts et dans leurs pratiques, à un modèle d'entrepreneuriat s'appuyant sur une propriété et une gouvernance collective, se revendiquant de valeurs de solidarité, de démocratie et d'émancipation de la personne.

Elle apparaît aujourd'hui comme une alternative pertinente, une autre façon de faire de l'économie soucieuse de ses responsabilités sociétales, du partage des richesses qu'elle produit, de la qualité des emplois qu'elle crée, de l'implication des citoyens dans le pilotage des projets ...

Historiquement composée d'associations, de coopératives et de mutuelles qui en constituent encore aujourd'hui l'ossature, l'ESS s'est élargie à de nouvelles formes d'entrepreneuriat : économie solidaire, insertion par l'activité économique (IAE), et entreprises adaptées... et, plus récemment, l'entrepreneuriat social.

Elle est aujourd'hui présente dans l'ensemble des secteurs d'activité depuis les services aux entreprises et aux personnes jusqu'à l'industrie, en passant par l'agriculture, le commerce ou le bâtiment.

En savoir plus sur l'ESS :

ADESS Cornouaille

Pôle de développement de l'ESS du Pays de Cornouaille
71 avenue Jacques Le Viol 29000 QUIMPER
02 98 60 78 87 / adesscornouaille@gmail.com
www.adess29.fr

Observatoire régional de l'Économie sociale et solidaire — CRESS Bretagne

187 rue de Chatillon 35000 Rennes
02.99.85.90.92 / dison@cress-bretagne.org
www.oress-bretagne.fr

Sources et méthodologie :

Le périmètre d'observation de l'économie sociale et solidaire établi par l'INSEE est constitué d'un ensemble de catégories juridiques regroupées en quatre familles (mutuelle, coopérative, association, fondation). Ce périmètre stabilisé permet de mesurer la place et le poids de l'économie sociale et solidaire. Les données utilisées proviennent des sources CLAP de l'INSEE et de l'Accoss-Urssaf (Hors régime agricole).

Une publication de :



Avec le soutien de :

