

DATA'ESS PAYS DE BREST

Repères sur
les entreprises et les emplois
de l'économie sociale et solidaire

Nov
2015



1580
13.3%
établissements

3^{ème}

pays breton
pour le poids de l'ESS
dans l'emploi



20700
17.2%
saliariés

7%

de croissance
de l'emploi
Entre 2009 et 2014



17800
16.5%
effectifs en équivalent
temps plein

12%

de l'emploi
local
dans des associations

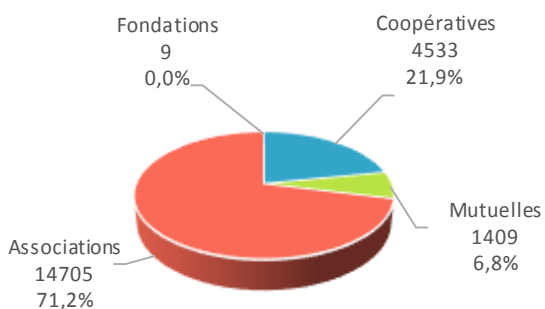


550 millions d'€
15.6%
masse salariale

75%

des emplois
de l'action sociale

Répartition de l'emploi par statut de l'ESS



Le poids de l'économie sociale et solidaire sur le pays de Brest est considérable. Avec 17.2% de l'emploi, il est très au dessus d'une moyenne bretonne (14.2%) déjà élevée en comparaison du national (10%). Le pays arrive en 3^{ème} position en Bretagne pour le poids de l'ESS dans l'économie.

Ce poids particulièrement élevé de l'ESS tient surtout à l'importance de l'ESS dans les activités d'action sociale et plus marginalement à l'importance de l'emploi dans les banques coopératives.

Source : INSEE CLAP 2013, effectifs au 31/12, statuts de l'ESS



Donnons du sens à l'économie



LES STATUTS DE L'ESS

Chiffres-clefs

Source : INSEE CLAP 2013, statuts de l'ESS, Etablissements, Effectifs au 31/12, effectifs sur l'année en équivalent temps plein, rémunération annuelle brute, volumes, % de l'ESS dans l'économie

	Associations		Coopératives		Mutuelles		Fondations	
	Vol.	%	Vol.	%	Vol.	%	Vol.	%
Etablissements	1261	10,6%	248	2,1%	68	0,6%	1	0,01%
Effectifs au 31/12	14705	12,2%	4533	3,8%	1409	1,2%	9	0,01%
ETP sur l'année	12157	11,2%	4373	4,0%	1261	1,2%	8	0,01%
Masse salariale (en millions d'€)	334	9,5%	176	5,0%	40	1,1%	0,3	0,01%

Le pays de Brest se caractérise par un poids élevé des coopératives et des mutuelles dans l'emploi de l'ESS.

Les coopératives représentent 22.5% des salariés de l'ESS contre 18.5% en moyenne régionale. Cette surreprésentation des coopératives est principalement liée au volume d'emploi important dans les coopératives bancaires. Le territoire s'illustre également par la présence de coopératives maritimes. Les coopératives affichent ainsi un poids élevé dans l'emploi local. Elles représentent 3.8% des salariés du territoire contre 2.7% en Bretagne.

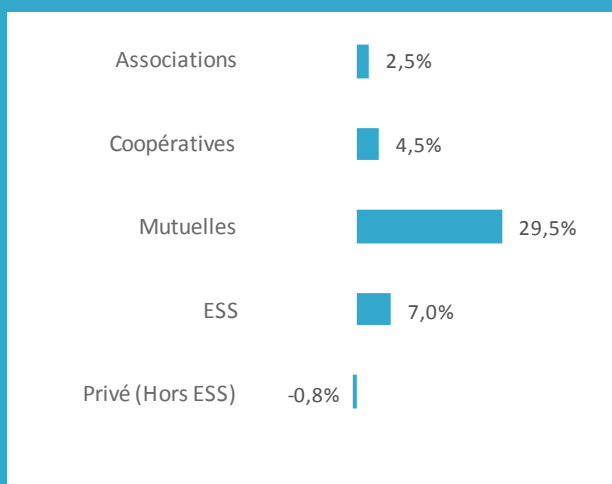
Les mutuelles représentent 7% des salariés de l'ESS contre 5.5% en Bretagne. Ce poids des mutuelles tient au

développement des activités d'assurance et non au secteur de la santé comme on peut l'observer sur d'autres territoires bretons

Le poids des associations dans l'emploi local est de 12.2% contre 10.4% en Bretagne. Pour un territoire urbain, ce taux est particulièrement élevé. Le poids des associations dans l'emploi n'est que de 8% sur les pays de Rennes ou de Lorient.

Ce poids considérable des associations sur le territoire tient en partie à leur importance dans les secteurs de l'action sociale dont elles représentent 75% de l'emploi contre 56% en moyenne régionale.

Évolution de l'emploi entre 2009 et 2014



Source : AcoSS-URSSAF, bilans annuels 2009 et 2014, effectifs moyens, évolution en % des effectifs salariés moyens

Entre 2009 et 2014, l'ESS a créé plus de 1000 emplois quand le reste de l'économie privée (hors régime agricole) en perdait 600.

La croissance de l'ESS sur le territoire (+7%) est légèrement supérieure à la moyenne bretonne (+5.4%).

400 emplois ont été créés par une fondation dans le secteur médico-social en 2014.

Les mutuelles ont créé plus de 200 emplois dans les assurances et dans les services à la personne.

Les coopératives (hors régime agricole) ont créé plus d'une centaine d'emplois, principalement dans la banque. On observe par contre des pertes d'emploi importantes dans les SCOP du BTP.

L'emploi associatif gagne 300 postes mais la situation est contrastée. L'aide à domicile perd plus de 600 salariés. Ce repli est compensé par d'importantes créations d'emploi dans l'hébergement médico-social de personnes âgées et de personnes handicapées, le sport, l'aide par le travail...





Chiffres-clefs

Source : INSEE CLAP 2013, Effectifs au 31/12, ETP sur l'année, établissements, rémunération annuelle brute, secteurs NAF rev2, volume et poids dans l'ESS

	Établissements		Effectifs au 31/12		ETP sur l'année		Masse salariale brute En millions d'€	
	Nbr	%	Nbr	%	Nbr	%	Nbr	%
Action sociale	207	13,1%	7138	34,6%	5421	30,5%	138	25,0%
Activités financières et assurances	209	13,2%	3377	16,3%	3194	17,9%	136	24,6%
Agriculture, industrie, construction	29	1,8%	332	1,6%	300	1,7%	10	1,7%
Arts, spectacles, sport et loisirs	344	21,8%	575	2,8%	515	2,9%	13	2,4%
Enseignement	209	13,2%	4268	20,7%	3682	20,7%	110	20,1%
Non-Classes	309	19,6%	1174	5,7%	957	5,4%	27	5,0%
Santé humaine	22	1,4%	533	2,6%	431	2,4%	15	2,7%
Services Divers	249	15,8%	3259	15,8%	3299	18,5%	102	18,5%

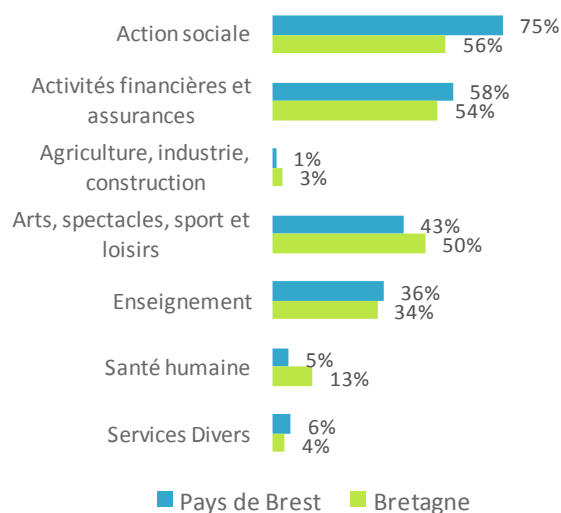
L'action sociale représente 34% des emplois de l'ESS sur le pays de Brest ce qui le situe légèrement au dessus de la moyenne bretonne.

D'une manière générale, l'action sociale a un poids moins important sur les territoires urbains où l'ESS est plus diversifiée. Ce n'est pas le cas du pays de Brest où l'action sociale représente plus du tiers des emplois, contrairement au pays de Rennes (27%), ou de Saint-Brieuc (21%) où ce secteur est moins prépondérant.

L'emploi dans l'accueil de jeunes enfants est particulièrement développé sur ce territoire qui représente 26% des postes de ce secteur en Bretagne.

Dans le champ de l'action sociale, le secteur de l'aide à domicile est également surreprésenté avec 19% des emplois régionaux.

Poids de l'ESS dans l'économie, par secteur



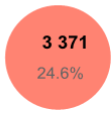
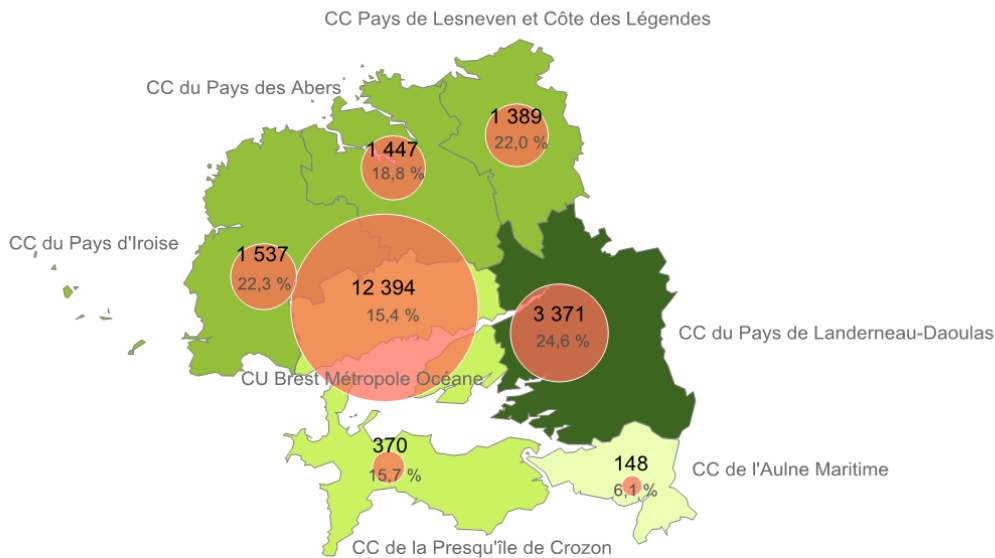
Il faut souligner que le pays de Brest est caractérisé par la présence de grands entreprises associatives, regroupant un grand nombre d'établissements dans le champ de l'action sociale et médico-sociale. On n'observe pas de tels phénomènes de concentration sur les autres territoires bretons.

Il se démarque également par l'importance de l'emploi dans les banques coopératives (27% des emplois régionaux) et dans les cinémas et radios associatifs (21% des emplois régionaux).

L'ESS du territoire est très riche en emplois dans le secteur des loisirs, de l'animation socio-culturelle et du sport. Par contre le secteur du spectacle vivant est peu représenté avec seulement 10% des emplois régionaux (28% pour le pays de Rennes).

L'ESS porte peu d'activités dans le domaine industriel sur ce territoire. Les secteurs du commerce et de la construction ont un poids analogue à la moyenne régionale.

Source : INSEE CLAP 2013, Effectifs salariés, poids de l'ESS dans l'emploi par secteur (Naf rev2)



Effectifs salariés de l'ESS et poids de l'ESS dans les effectifs salariés en %



L'ESS en quelques mots...

C'est le mouvement social et économique que constituent les entreprises qui se réfèrent, dans leurs statuts et dans leurs pratiques, à un modèle d'entrepreneuriat s'appuyant sur une propriété et une gouvernance collective, se revendiquant de valeurs de solidarité, de démocratie et d'émancipation de la personne.

Elle apparaît aujourd'hui comme une alternative pertinente, une autre façon de faire de l'économie soucieuse de ses responsabilités sociétales, du partage des richesses qu'elle produit, de la qualité des emplois qu'elle crée, de l'implication des citoyens dans le pilotage des projets ...

Historiquement composée d'associations, de coopératives et de mutuelles qui en constituent encore aujourd'hui l'ossature, l'ESS s'est élargie à de nouvelles formes d'entrepreneuriat : économie solidaire, insertion par l'activité économique (IAE), et entreprises adaptées... et, plus récemment, l'entrepreneuriat social.

Elle est aujourd'hui présente dans l'ensemble des secteurs d'activité depuis les services aux entreprises et aux personnes jusqu'à l'industrie, en passant par l'agriculture, le commerce ou le bâtiment .

En savoir plus sur l'ESS :

ADESS Pays de Brest

7 Rue de Vendée, 29200 BREST

02 98 42 42 76 / contact@adesspaysdebrest.infini.fr
www.adess29.fr

Observatoire régional de l'Économie sociale et solidaire — CRESS Bretagne

187 rue de Chatillon 35200 Rennes

0299859092 / dison@cres-bretagne.org
www.oress-bretagne.fr

Source et méthodologie :

Le périmètre de l'économie sociale et solidaire établi par l'INSEE est constitué d'un ensemble de catégories juridiques regroupées en quatre familles (mutuelle, coopérative, association, fondation). Ce périmètre stabilisé permet de mesurer la place et le poids de l'économie sociale et solidaire. La source utilisée -CLAP- est un système d'information de l'INSEE dont l'objectif est de fournir des statistiques localisées jusqu'au niveau communal, par activité, sur l'emploi .

Avec le soutien de :

